

乳 源 瑶 族 自 治 县

一六镇国土空间总体规划

TERRITORY SPATIAL PLANNING OF YILIU TOWN

(2021-2035年)

[公示草案]

一六镇人民政府

2024.09

前言 | PREFACE

为全面贯彻落实《中共中央 国务院关于建立国土空间规划体系并监督实施的若干意见》（中发〔2019〕18号）、《中共广东省委 广东省人民政府印发〈关于建立国土空间规划体系并监督实施的若干措施〉的通知》（粤发〔2021〕5号），深入实施国家重大战略，全面落实省委、省政府与市委、市政府决策部署和县委、县政府工作要求，统筹安排全域全要素空间资源布局，为推动镇域高质量发展提供空间保障，根据《韶关市国土空间总体规划（2021-2035年）》、《乳源瑶族自治县国土空间总体规划（2021-2035年）》以及国家、广东省、韶关市、乳源瑶族自治县政策文件和技术标准，制《乳源瑶族自治县一六镇国土空间总体规划（2021-2035年）》（以下简称《规划》）。

《规划》是镇域国土空间保护、开发、利用、修复和指导各类建设的指南，为编制详细规划和开展各类开发保护建设活动提供基本依据。



目 录

- 01 规划范围和期限
- 02 目标定位
- 03 发展规模
- 04 三条控制线落实与管控
- 05 国土空间开发保护格局
- 06 自然资源保护利用
- 07 产业发展
- 08 均衡设施布局
- 09 国土修复整治与存量更新
- 10 历史文化保护利用
- 11 规划实施保障

01 规划范围和期限

□ 规划范围：

本规划国土空间范围包括 **镇域** 和 **镇区** 两个空间层次。

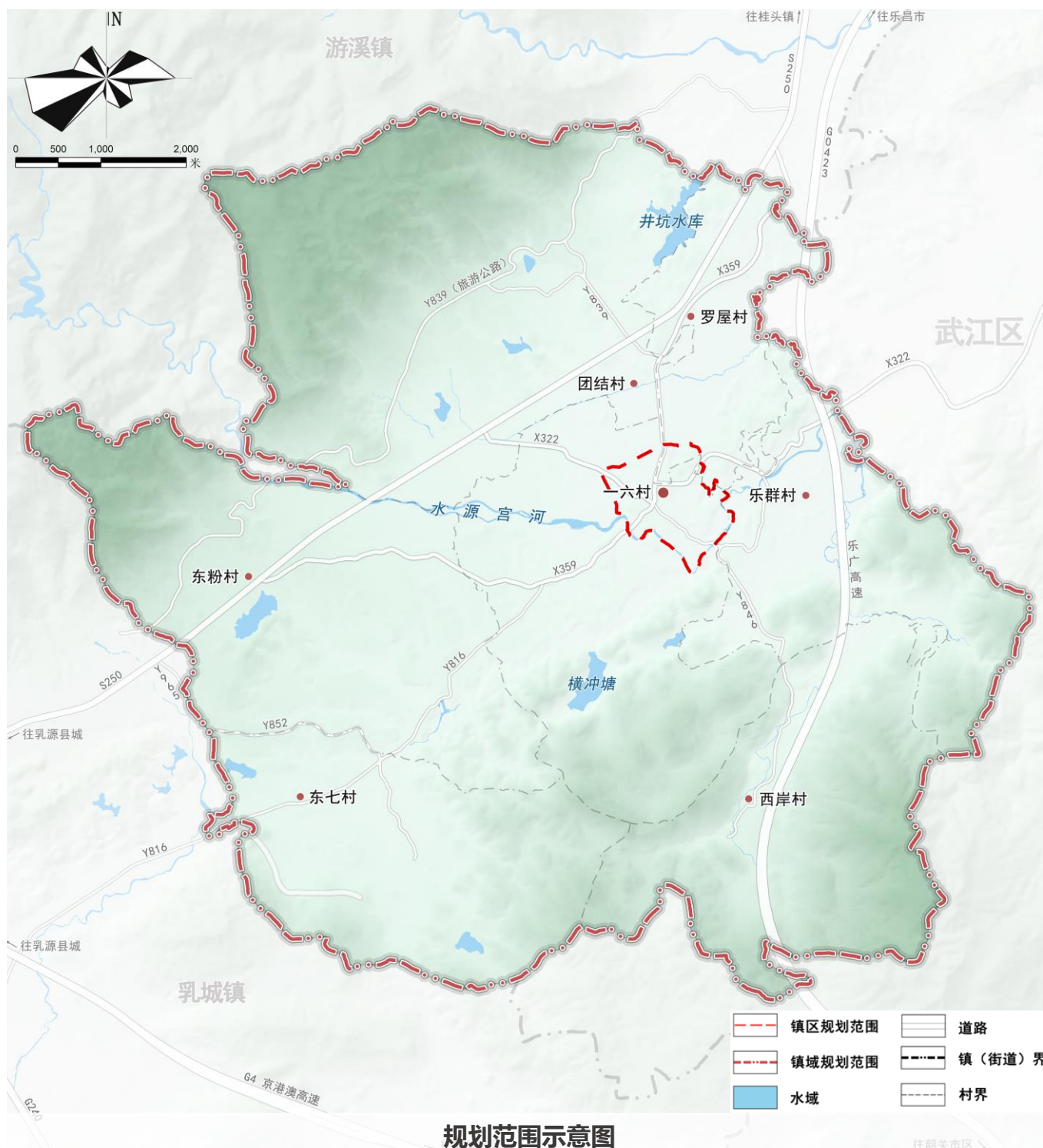
镇域范围包括一六镇全部行政村和社区，即包括**为民社区**、**一六村**、**东七村**、**东粉村**、**团结村**、**罗屋村**、**乐群村**、**西岸村**共8个村庄（社区）。**镇区**范围位于**一六村**和**罗屋村**。

□ 规划期限：2021年至2035年

基期为2020年

近期至2025年

远景展望至2050年



02 目标定位

□ 目标愿景

2025



2035



2050

以“百千万工程”及“典型镇”建设为契机，发挥优势农产品种植集群、乡村旅游、健康医养主导产业优势，坚持“**红色领航、绿色发展**”，促进建设空间集约高效，提高设施服务品质，建设美好城乡人居环境，打造**乳源山水康养特色镇**。

促进农业的产业环节与旅游产业相互融合，发展新型业态，做大做强**庄园产业**，打造集**现代农业、休闲旅游、高端医养度假**于一体的乳源**农文旅融合**发展样板。

国土空间治理体系和治理能力**全面实现现代化**，国土空间开发科学有序，国土空间治理高效，实现社会保障、公共服务、人居环境等的**全面提升**。

□ 城镇性质



03 发展规模

□ 至2035年：

镇域常住人口 **1.5万人**，全镇城镇化水平达到 **30%**；城镇常住人口 **1.5万人**；统筹考虑短期停留人口对城镇设施需求，预留公共服务设施和基础设施的配置保障能力。

持续推进存量低效用地再开发，推进土地综合整治和城乡建设用地增减挂钩，优先保障重点平台、重大项目和民生项目，逐步引导土地利用方式从增量扩张向增量与存量并重转变。引导城镇建设用地混合利用。**镇域人均城镇建设用地控制在120平方米以内。**

镇域常住人口

1.5 万人



全镇城镇化水平

30 %



人均城镇建设用地

120 平方米



04 三条控制线落实与管控

□ 优先划定耕地和永久基本农田

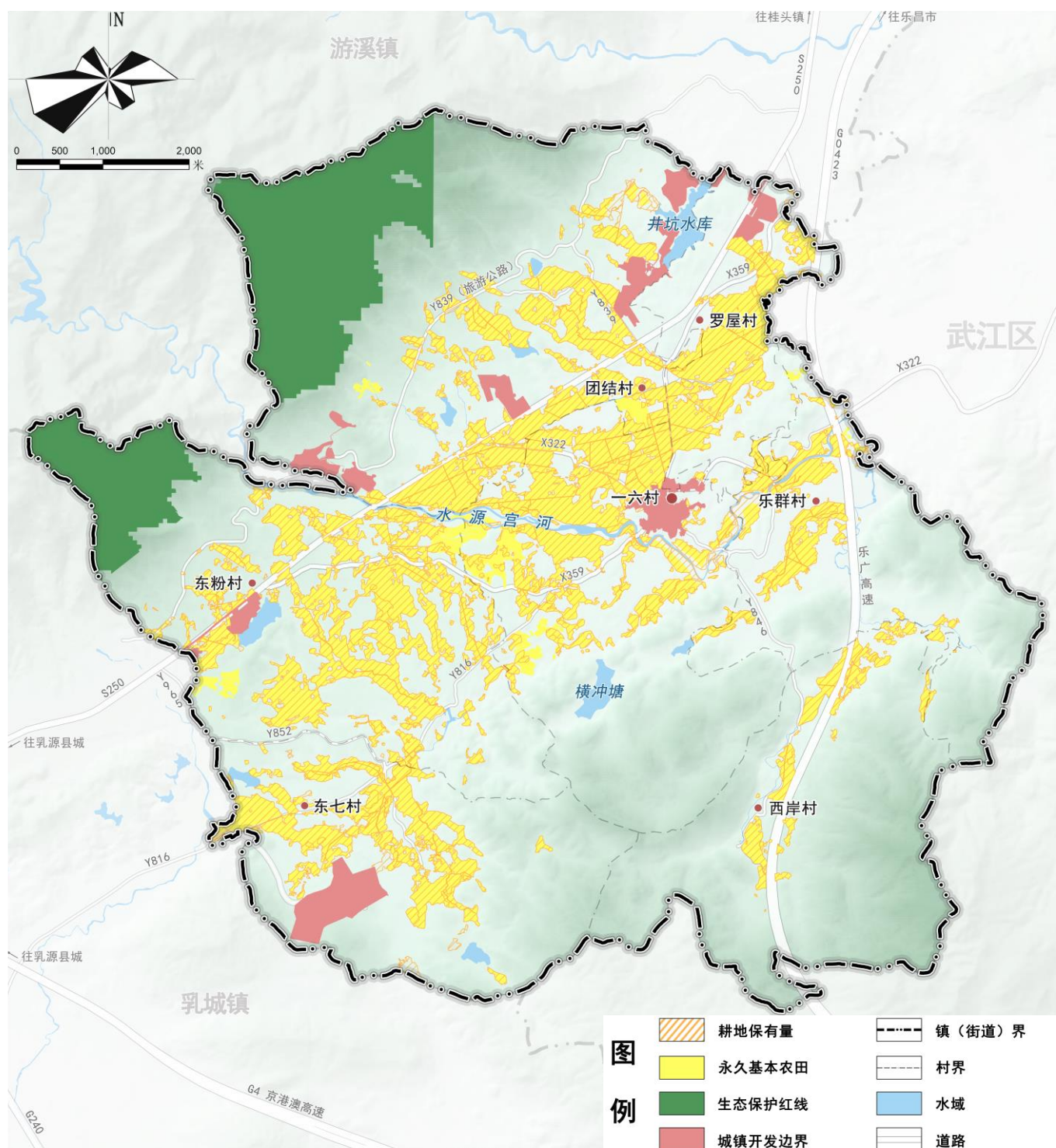
耕地保有量不低于 **13.91平方公里**；其中永久基本农田不低于 **13.41平方公里**。

□ 科学划定生态保护红线

全镇陆域生态保护红线不低于 **6.21平方公里**。

□ 合理划定城镇开发边界

城镇开发边界控制在 **1.90平方公里** 以内。

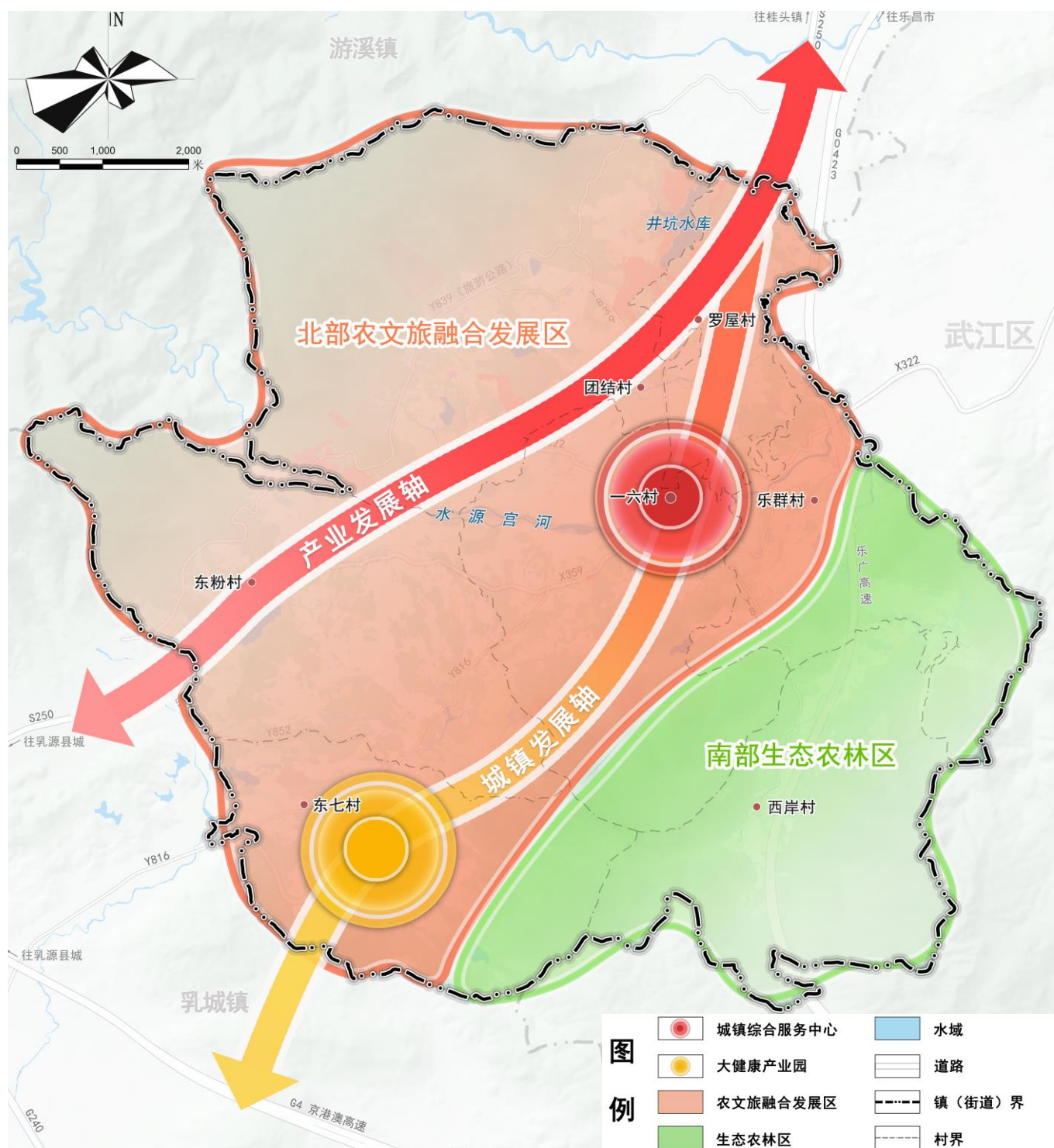


镇域国土空间重要控制线划定图

05 国土空间开发保护格局

构建“两心两轴两区”的国土空间开发保护格局

- **两心：**以一六镇区为主体的**综合服务中心**，以大健康产业园为**产业发展中心**。
- **两轴：**依托省道S250线乳桂经济走廊及县道X359，形成**产业发展轴**和**城镇发展轴**。
- **两区：**为北部**农文旅融合发展区**和南部**生态农林区**。



镇域国土空间开发保护总体格局图

05 国土空间开发保护格局

□ 优化镇村体系，分类引导乡村差异化

集聚提升类

为东粉村、团结村，重点引导人口、产业、资源等要素集聚发展，强化主导产业支撑，辐射带动周边村庄发展。

特色保护类

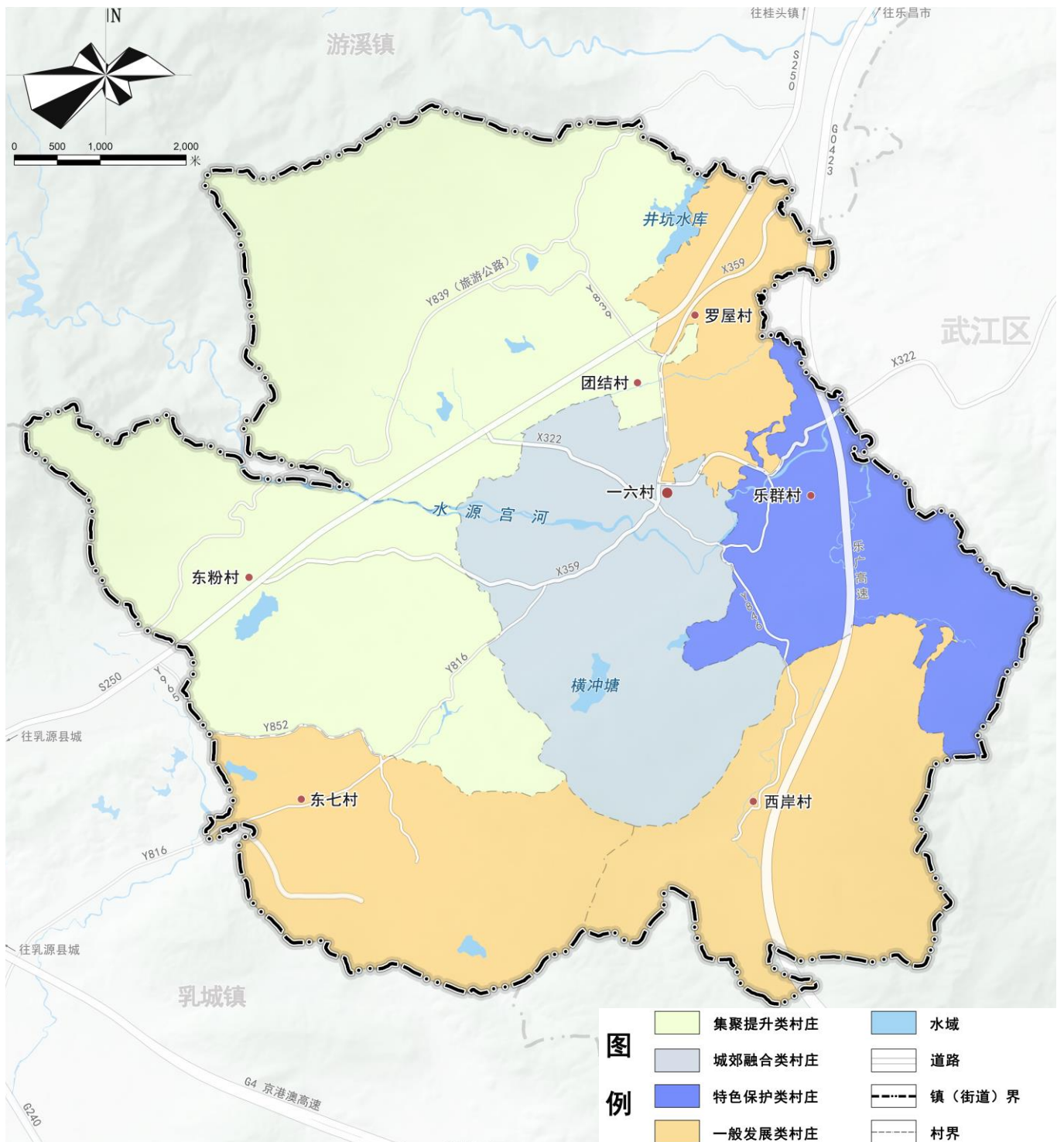
为乐群村，尊重原住居民生活形态和生活习惯，持续改善人居环境，发展壮大生态产业。

城郊融合类

为一六村，加快改善村庄人居环境，就近共享城镇基础设施和公共服务设施。

一般发展类

为罗屋村、西岸村、东七村，以民生建设为重点，逐步补齐基础设施和公共服务设施短板。

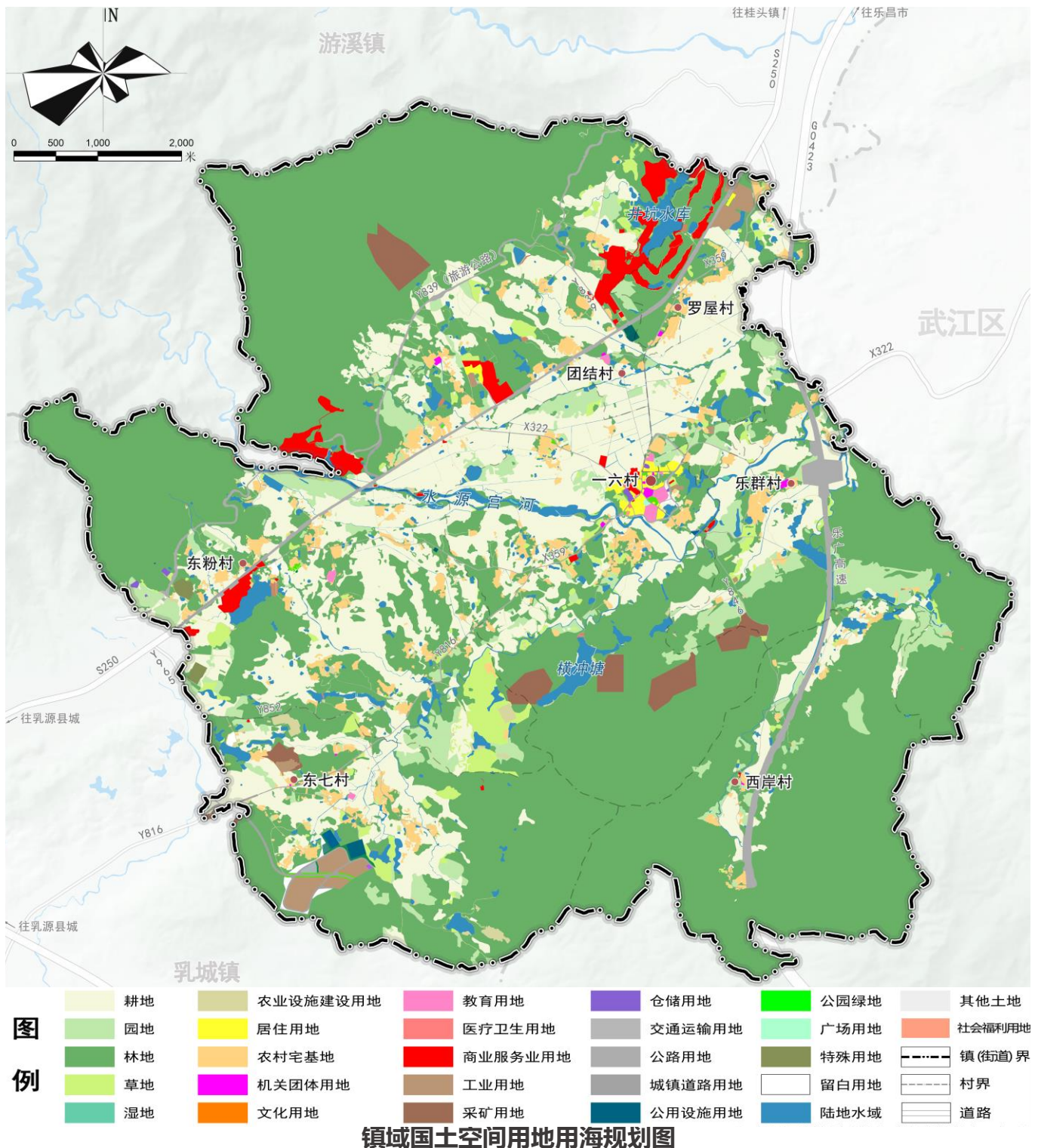


镇域乡村建设分类引导图

05 国土空间开发保护格局

□ 统筹安排各类农业用地，优化建设用地结构

将2020年国土变更调查现状村庄范围内的存量未使用建设规模重新优化布局，进行合理腾挪，存量未使用建设规模在满足本村农民建房、公共服务和基础设施、一二三产业等需求的基础上，节余部分允许在镇域范围内腾挪使用，优先保障“百县千镇万村高质量发展工程”和乡村振兴用地需求。



06 自然资源保护利用

水资源 与湿地 保护与 利用

按照“以水定城、以水定地、以水定人、以水定产”要求，强化水资源承载力刚性约束，进一步提高用水效率。



森林资 源保护 与利用

深入推进绿美一六生态建设，有序推进造林绿化工作，多途径增加森林面积，提高森林蓄积量，增强森林碳汇功能。



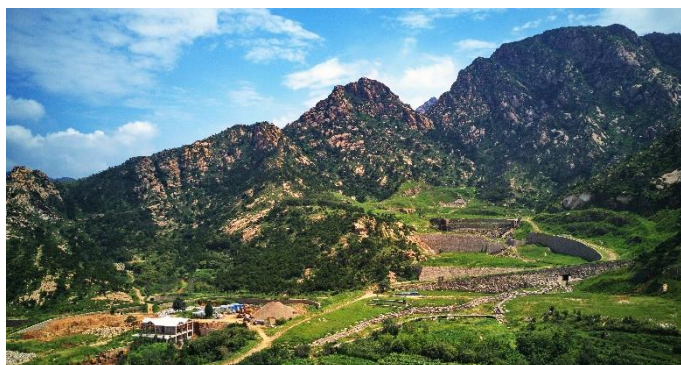
耕地资 源保护 与利用

严守耕地和永久基本农田保护红线，保障粮食安全、保障粮食主要农产品基本种植面积，严格落实耕地保护任务。



矿产资 源保护 与利用

严控矿产开采总量，提高矿产资源开发效率。规划至2035年，全镇持证矿山100%达到绿色矿山建设标准。



持续支 撑碳达 峰碳中 和

积极落实碳达峰碳中和重大决策部署，落实广东省制定的达峰目标与减排任务。力争于2030年前二氧化碳排放达到峰值、努力争取2060年前实现碳中和。



07 产业发展

□ 全力推进一、二、三产深度融合

优化结构

以生态资源为载体，挖潜三产融合价值链，延展农产品深加工产业链，使农产品初级加工向精深加工发展；支持现代服务业，统筹使用新增和存量建设用地。



强化管控

健全工业用地控制指标体系

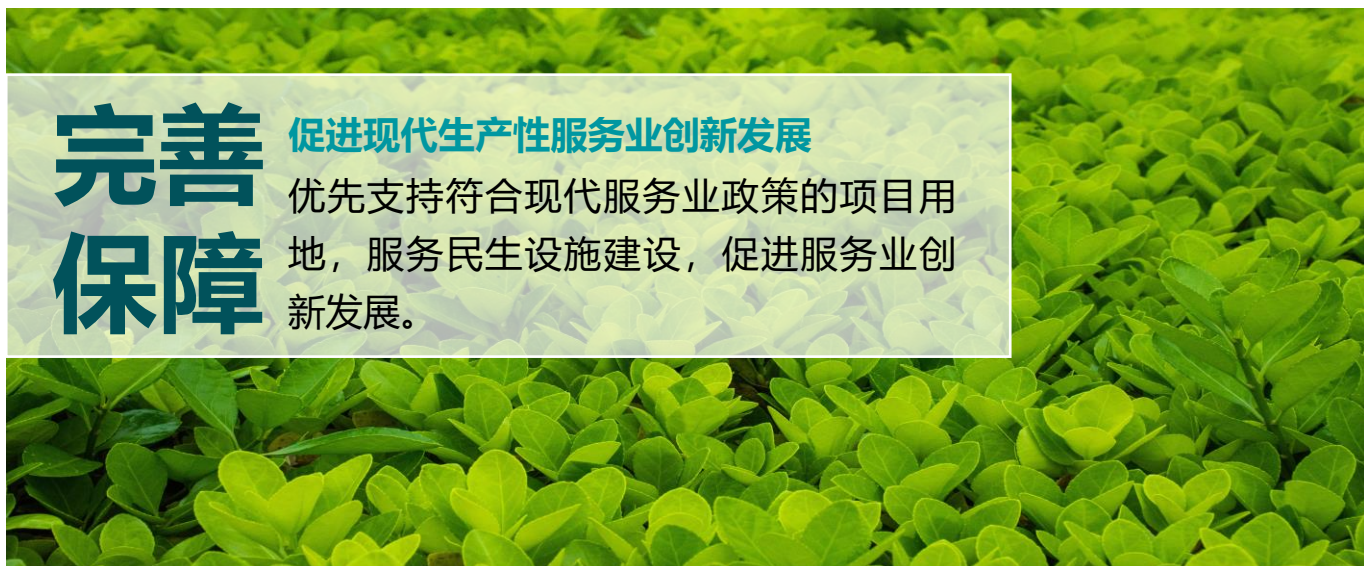
划定工业用地控制线，加强工业空间集约利用，积极盘活存量低效闲置的工业用地，推动产业升级和土地高效利用。



完善保障

促进现代生产性服务业创新发展

优先支持符合现代服务业政策的项目用地，服务民生设施建设，促进服务业创新发展。

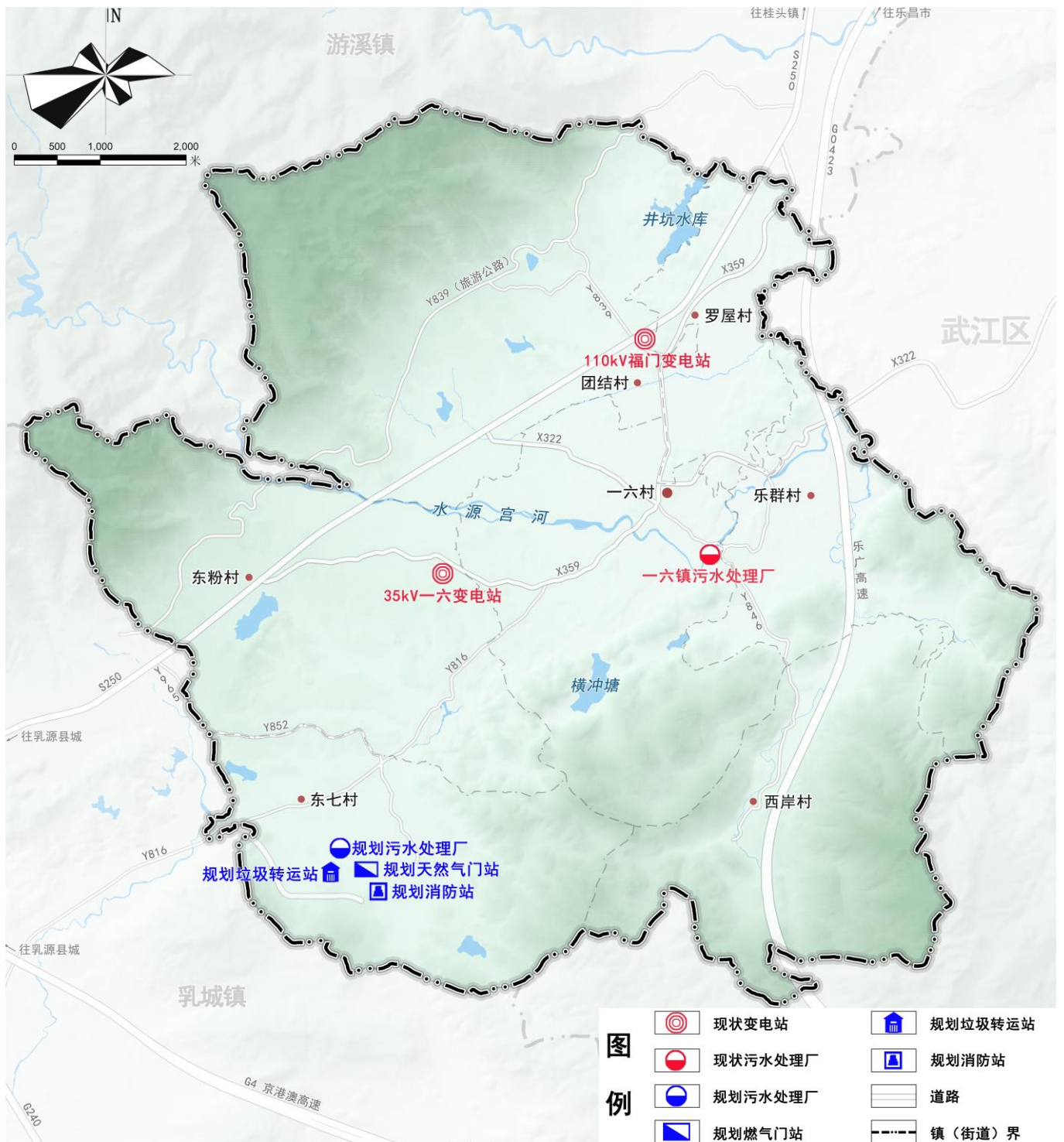


08 均衡设施布局

□ 统筹发展和安全，优化基础设施布局、结构、功能和发展模式

基础设施 支撑体系

- 构建便捷高效的绿色交通系统为目标，衔接上位规划，从区域连通、内部优化、农村道路设施完善等方面，构建一六镇外联内畅的综合交通体系。
- 基础补足，强化设施供应能力，保障城镇安全供给。
- 规划构建灾前充分预防、灾时迅速响应、灾后妥善安置的综合防灾减灾体系，鼓励按照“平急两用”理念探索公共基础设施建设，有效增强城镇韧性。



镇域重大基础设施规划图

08 均衡设施布局

□ 建立公共服务中心体系，完善城乡社区生活圈



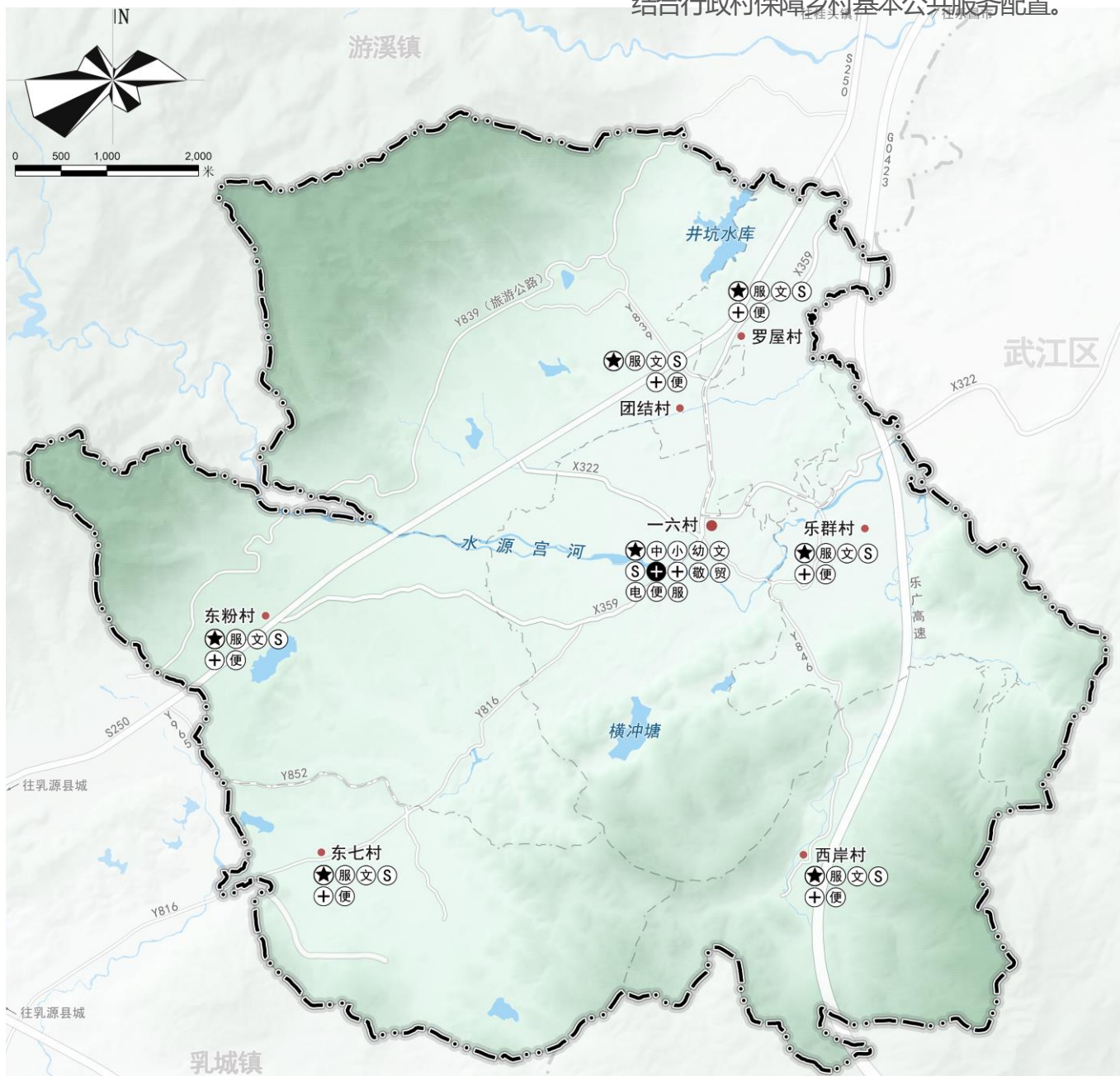
构建两级公共服务中心体系

- **镇级**——社区生活圈的服务中心；
- **村级**——依托行政村集中居民点或若干自然村组，按照15-30分钟慢行可达的空间尺度，配置公共服务设施。



完善城乡社区生活圈

- **设施均等化**：至2035年，全镇15分钟社区生活圈覆盖率达到100%；
- **分级分类**：城镇以居民步行15分钟、5-10分钟距离为半径分别构建社区生活圈；乡村重点结合行政村保障乡村基本公共服务配置。



图例

★	村委会	幼	幼儿园	+	卫生室	便	便民服务中心	---	村界
服	综合服务站	文	文化活动室	敬	敬老院	水	水域	==	道路
中	中学	S	健身场地	贸	农贸市场	电	快递服务网点	-.-.-	镇(街道)界
小	小学	+	卫生院						

镇域公共服务设施规划图

09 国土修复整治与存量更新

□ 推进生态系统修复治理与全域土地综合整治，统筹存量建设规模



将生态修复区域划分为 **森林生态屏障修复重点区、河湖湿地保护修复重点区、矿山生态修复重点区** 三大区域，统筹实施差异化生态修复与环境治理，全面提升生态系统功能与生态环境质量。

加快含 **矿山生态修复重点工程、造林绿化重点工程、水资源与水环境综合整治重点工程** 在内的生态保护修复重点工程实施。

为提高国土开发利用的效率和质量，逐步构建农田集中连片、村镇宜居聚集、产业集聚升级的生产、生活、生态空间格局，将国土整治区域划分为 **农用地整治区** 和 **建设用地整治区**。

加快含 **农田综合治理重点工程、农村居民点用地整治重点工程、城镇工矿用地整治重点工程** 在内的国土综合整治重大工程实施。



积极盘活 **镇区低效建设用地**，完善配套基础设施和公共服务设施。积极盘活闲置低效工矿用地，促进产业结构和布局调整，推动产业转型升级。

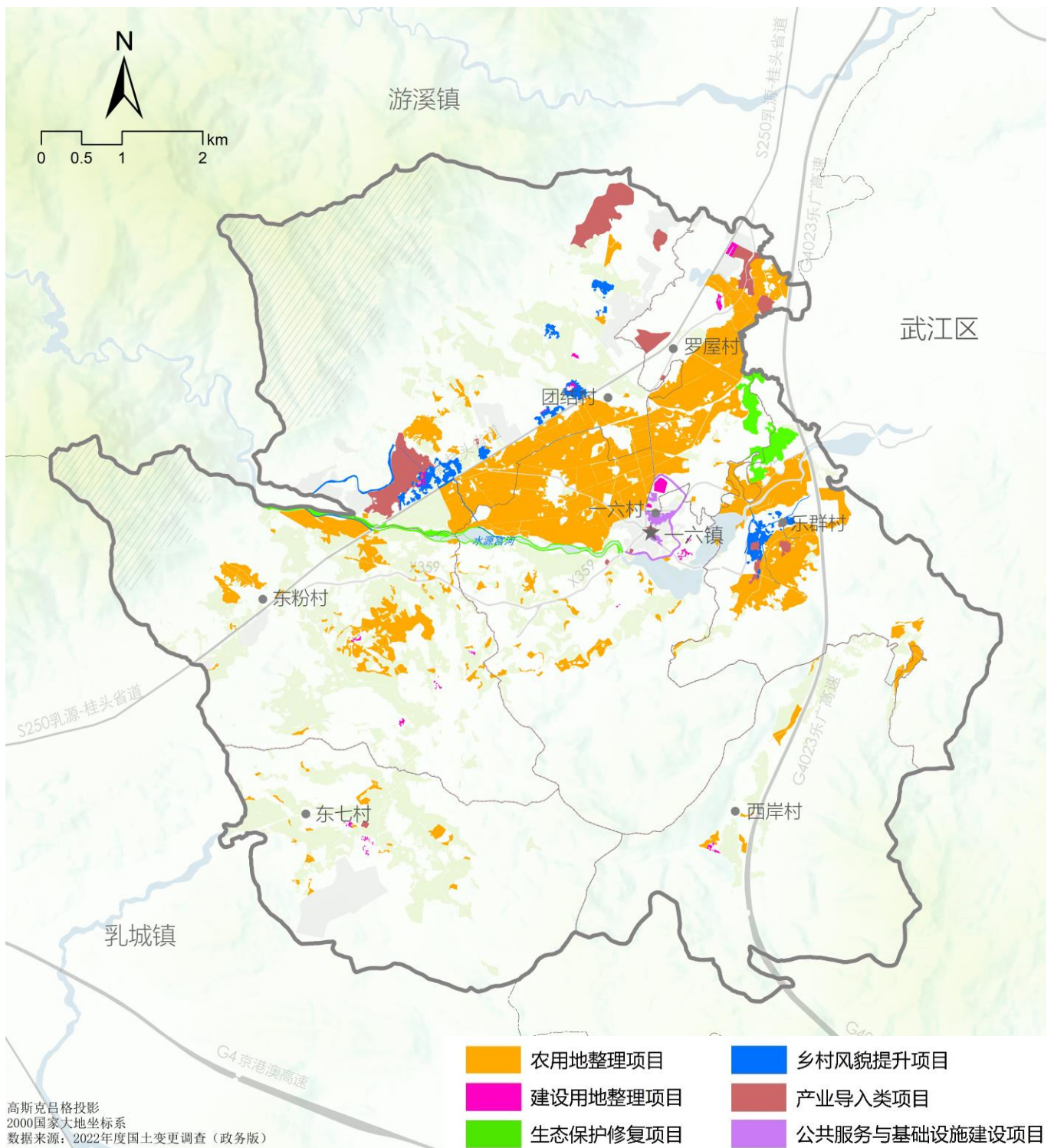
依法依规利用 **城乡建设用地增减挂钩、集体经营性建设用地入市** 等政策，有序推进空心村、农村闲置宅基地整治复垦，宜耕则耕、宜林则林，为城镇发展提供土地等要素保障。

09 国土修复整治与存量更新

□ 推进生态系统修复治理与全域土地综合整治，统筹存量建设规模

系统推进全域土地综合整治，识别宜耕后备资源开发潜力，统筹农业产业发展需求，明确农用地整合优化重点片区与项目。

识别城乡拆旧潜力空间和低效、闲置建设用地，结合实际情况探索拆旧复垦、拆旧建新、功能置换等盘活利用路径，推动存量建设用地高效利用。



镇域全域土地综合整治子项目分布图

10 历史文化保护利用

□ 建立完善的历史文化保护与传承体系

规划构建“文物保护单位—不可移动文物—非物质文化遗产—古树名木”多层次历史文化保护传承体系

- 保护各级文物保护单位及一般不可移动文物：严格保护镇域内 **1处市级文物保护单位** 及 **13处一般不可移动文物**。文物保护单位、一般不可移动文物的相关数据根据实际情况进行动态调整。
- 保护古树名木：保护镇域内 **43株古树名木**，其中一级古树名木1株，二级古树名木5株，三级古树名木37株。
- 保护传承非物质文化遗产：保护与传统文化相关的文化空间，强化乳源瑶族自治县历史文化的宣传与系统性展示。

构建历史
文化保护
传承体系

合理利用
历史文化
资源

划定
历史文化
保护线

多类空间融合

- 弘扬一六红色文化、客家文化、瑶族文化，培育文化精品景区、文创旅游基地等相关特色文化产业发展，实现文化发展与旅游经济的共赢。

根据实际情况进行动态调整

- 衔接各类历史文化资源的保护范围，将1处市级文物保护单位的保护范围和建设控制地带划入历史文化保护线。

11 规划实施保障



加强党的领导

坚持“多规合一”，强化规划严肃性，规划一经批准，任何部门和个人不得随意修改、违规变更。加强对领导干部的国土空间规划管理培训，防止换一届党委和政府领导改一次规划。国土空间规划执行情况纳入领导干部自然资源资产离任审计。

规划传导

落实深化县级规划确定的单元划分方案和单元规划指引，城镇开发边界内编制控制性详细规划，对具体地块用途和强度做出实施性安排；按照重新编制、详规覆盖、通则管理3种方法，对一六镇现有的7条村庄规划进行分类优化提升引导。



衔接国土空间规划“一张图”实施监督信息系统

以国土“三调”为基础，整合县镇“两级三类”国土空间规划编制与实施所需各类空间关联数据，形成坐标一致、边界吻合、上下贯通的一张底图，作为国土空间规划编制的工作基础。

推进重大项目保障措施

加强重大项目用地保障，通过规模整合、整理、腾挪、拆旧复垦和异地购买等方式，推动空间资源向重大项目集聚，实施差异化的用地和布局保障措施。对已明确选址的项目，强化建设用地规模落实；对未明确选址的项目，做好用地规模预留。





公示渠道

乳源瑶族自治县人民政府：<http://www.ruyuan.gov.cn/>

一六镇人民政府公示栏



公众意见提交途径

电子邮箱：ryy5290001@sina.com

邮寄地址：韶关市乳源瑶族自治县一六镇人民政府农业农村办(收)

邮政编码：512737

(电子邮件标题或信封上请注明“乳源瑶族自治县一六镇国土空间总体规划”字样)