

附件 1:

有条件建设区使用涉及地块基本情况表

单位:公顷

地块类别		地块面积	地块位置		土地利用现状用途				土地利用实地情况				土地规划用途								备注		
地块属性	地块编号		镇(街道、农场、林场、开发区)	行政村	农用地	其中耕地(含可调整地类)	建设用地	未利用地	农用地	建设用地	未利用地	批准用地面积	调整前土地规划用途				调整后土地规划用途						
		农用地											建设用地	其中		其他土地	农用地	建设用地	其中			其他土地	
城乡用地	交通水利用地及其他建设用地		城乡用地	交通水利用地及其他建设用地																			
调入地块	TR01	4.4707	乳城镇	新兴村	4.4705	0	0.0002	0	4.4707	0	0	0	4.4707	0	0	0	0	0	4.4707	4.4707	0	0	
	TR02	0.6362	乳城镇	新兴村	0.1941	0	0.4421	0	0.6362	0	0	0	0.6362	0	0	0	0	0	0.6362	0.6362	0	0	
	合计	5.1069	—	—	4.6646	0	0.4423	0	5.1069	0	0	0	5.1069	0	0	0	0	0	5.1069	5.1069	0	0	
调出地块	TC01	5.1069	乳城镇	共和村	5.1069	2.7944	0	0	5.1069	0	0	0	0	5.1069	5.1069	0	0	5.1069	0	0	0	0	
	合计	5.1069	—	—	5.1069	2.7944	0	0	5.1069	0	0	0	0	5.1069	5.1069	0	0	5.1069	0	0	0	0	

注: 1. 地块指的是同一闭合曲线围合区域。调入、调出均以实际调整的地块范围为计算单位, 不以土地利用现状图或土地利用总体规划图中图斑为单位, 下同。

2. 地块编号是地块的唯一标识码, 在方案中必须前后一致, 其中, 调入地块编号格式为 TRXX, 调出地块的编号格式为 TCXX, 下同。

3. 地块位置具体到镇、村。其中, 镇以镇级土地利用总体规划编制单位来划分, 不以行政区划划分。未编制镇级土地利用总体规划的则以行政区划划分。

4. 土地利用现状用途指的是依据年度土地利用现状调查, 地块在最新的土地利用现状图上的用途。

5. 土地利用实地情况指的是依据编制有条件建设区使用方案时开展的资料整理、实地调查等工作, 调整地块实地的用途和用地批准面积。

6. 土地规划用途指的是依据土地规划用途分类, 调整地块在土地利用总体规划图上的用途。

7. 调入地块在最新的土地利用现状图或实地若为建设用地, 在备注栏简要注明原因及详细解释、证明文件所在页码; 调出地块若已经批准为建设用地, 在备注栏注明并标明建设用地批文及其撤销文件所在页码。

8. 调入地块合计面积与调出地块合计面积应基本相等, 符合“调入地块面积-调出地块面积<400 平方米”的条件。

9. 本表务必确保数据闭合, 无相应内容的填写“0”, 除备注栏外不得留空。面积保留四位小数, 下同。

附件 2:

### 土地利用主要调控指标对比表

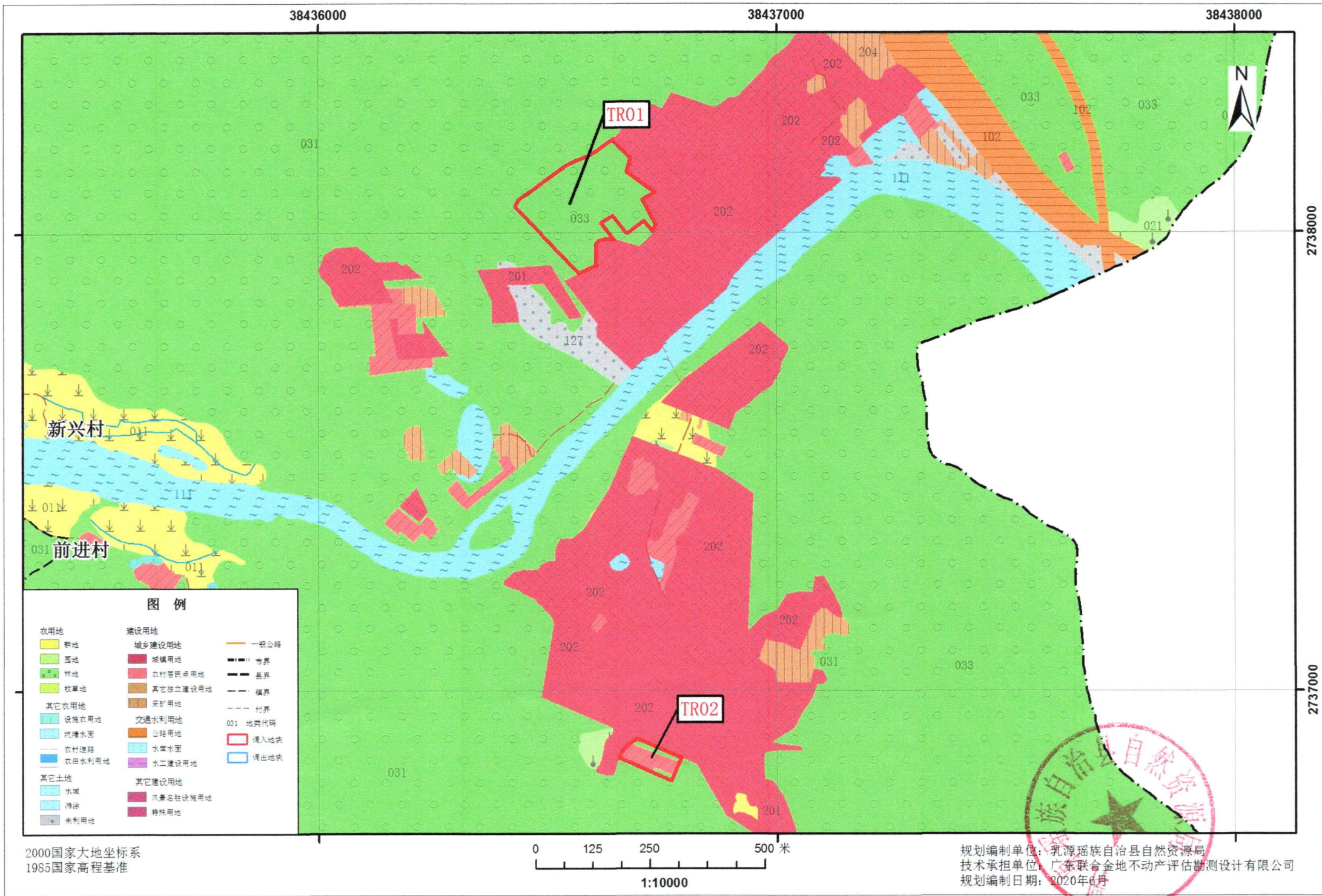
单位：公顷



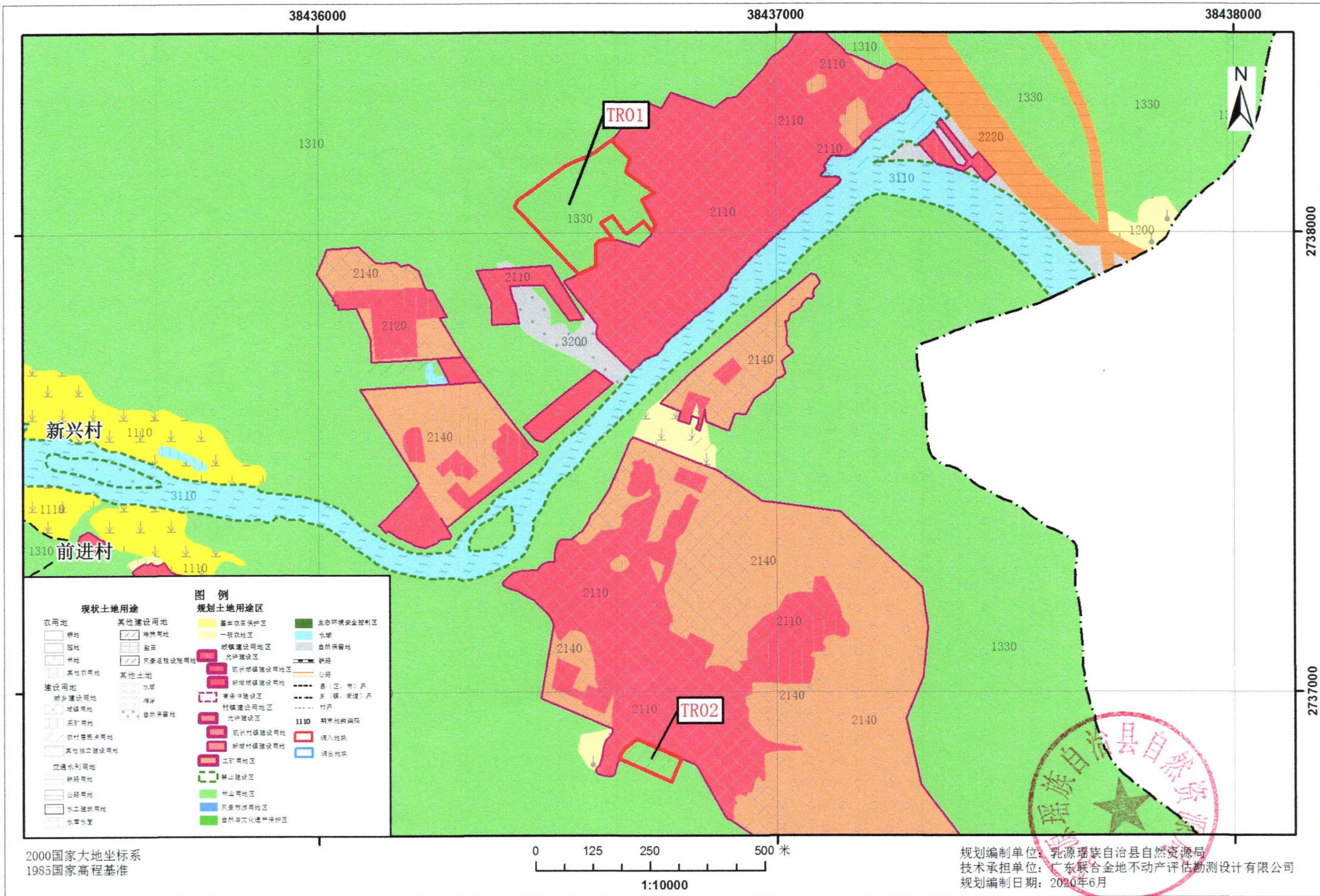
行政区	建设用地总规模	城乡建设用地规模	城镇工矿用地规模	
乳城镇	调整前	2028	1623	1147
	调整后	2028	1623	1147
乳源瑶族自治县	调整前	9762	3456	1529
	调整后	9762	3456	1529

注：1. 各类指标调整前、后合计数应基本相等，并符合“调整后合计数-调

# 韶关市乳源瑶族自治县乳城镇调入地块土地利用现状图 (2018年)



# 韶关市乳源瑶族自治县乳城镇调入地块土地利用规划图（调整前）

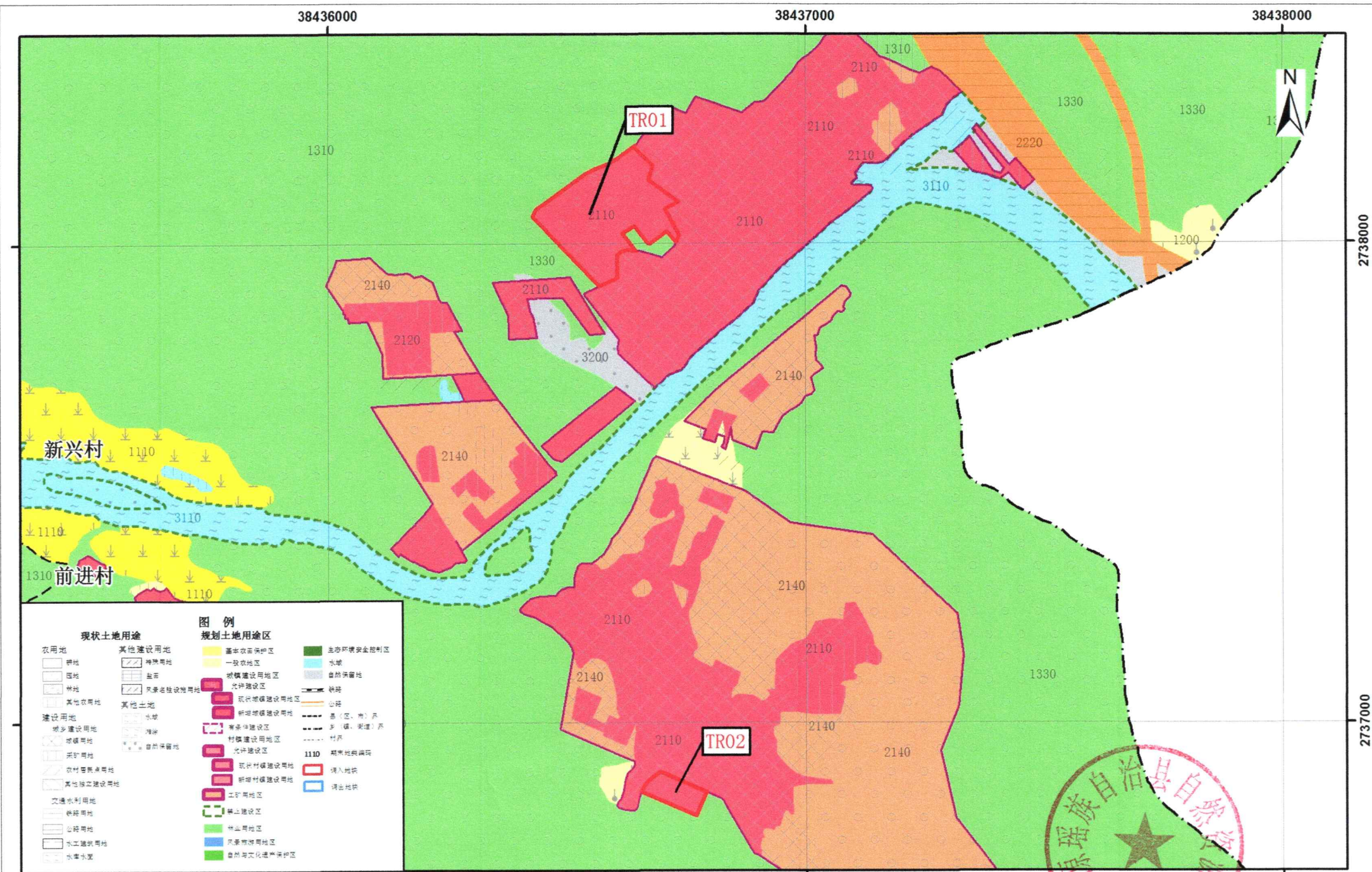


2000国家大地坐标系  
1985国家高程基准

0 125 250 500 米  
1:10000

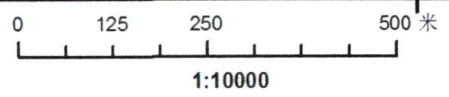
规划编制单位：乳源瑶族自治县自然资源局  
技术承担单位：广东联合金地不动产评估勘测设计有限公司  
规划编制日期：2020年6月

# 韶关市乳源瑶族自治县乳城镇调入地块土地利用规划图（调整后）



现状土地用途		图例	
农用地	其他建设用地	基本农田保护区	生态环境安全控制区
耕地	特殊用地	一般农地区	水域
园地	盐田	城镇建设用地区	自然保留地
林地	风景名胜设置用地	允许建设区	铁路
其他农用地	其他土地	现状城镇建设用地区	公路
建设用地	水域	新增城镇建设用地区	县(区、市)界
城乡建设用地	滩涂	有条件建设区	乡(镇、街道)界
城镇用地	自然保留地	村镇建设用地区	村界
农村用地		允许建设区	1110 特殊用地
农村村民宅基地		现状村建设用地区	调入地块
其他独立建设用地		新增村建设用地区	调出地块
交通水利用地		工业用地	
铁路用地		禁止建设区	
公路用地		林业用地	
水工建筑用地		风景名胜设置用地	
水库水塘		自然与文化遗产保护区	

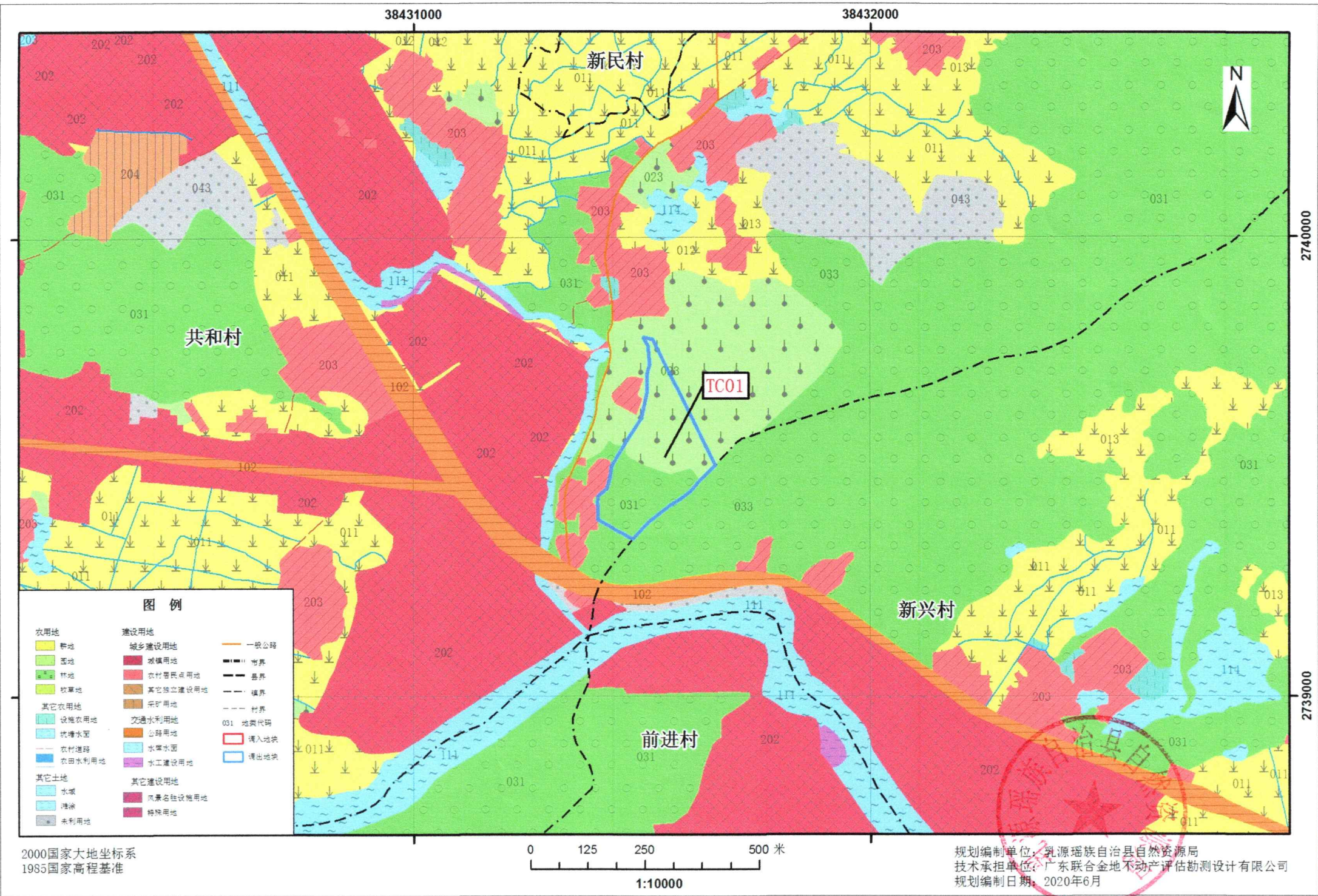
2000国家大地坐标系  
1985国家高程基准



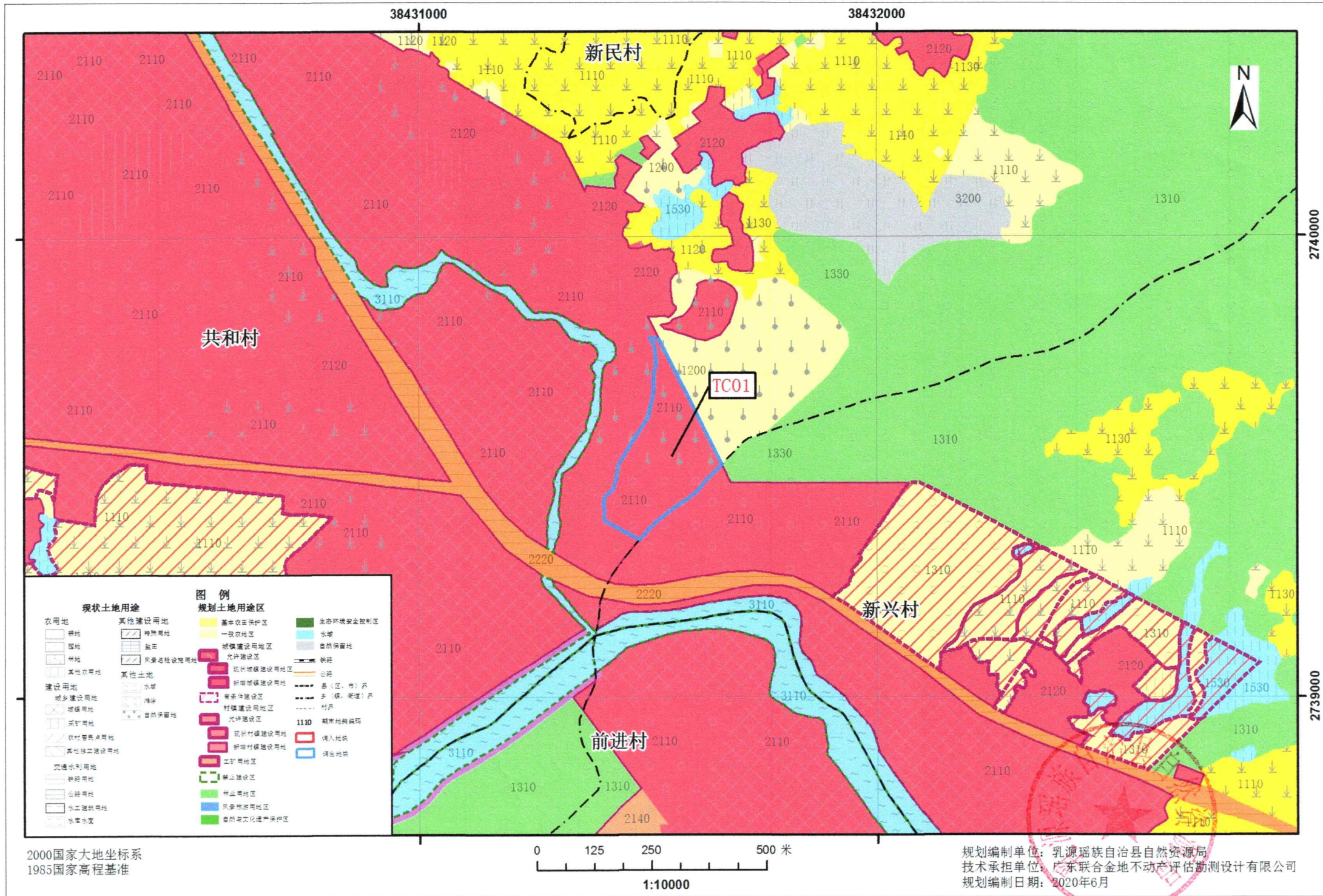
规划编制单位：乳源瑶族自治县自然资源局  
技术承担单位：广东联合金地不动产评估勘测设计有限公司  
规划编制日期：2020年6月



# 韶关市乳源瑶族自治县乳城镇调出地块土地利用现状图 (2018年)



# 韶关市乳源瑶族自治县乳城镇调出地块土地利用规划图（调整前）



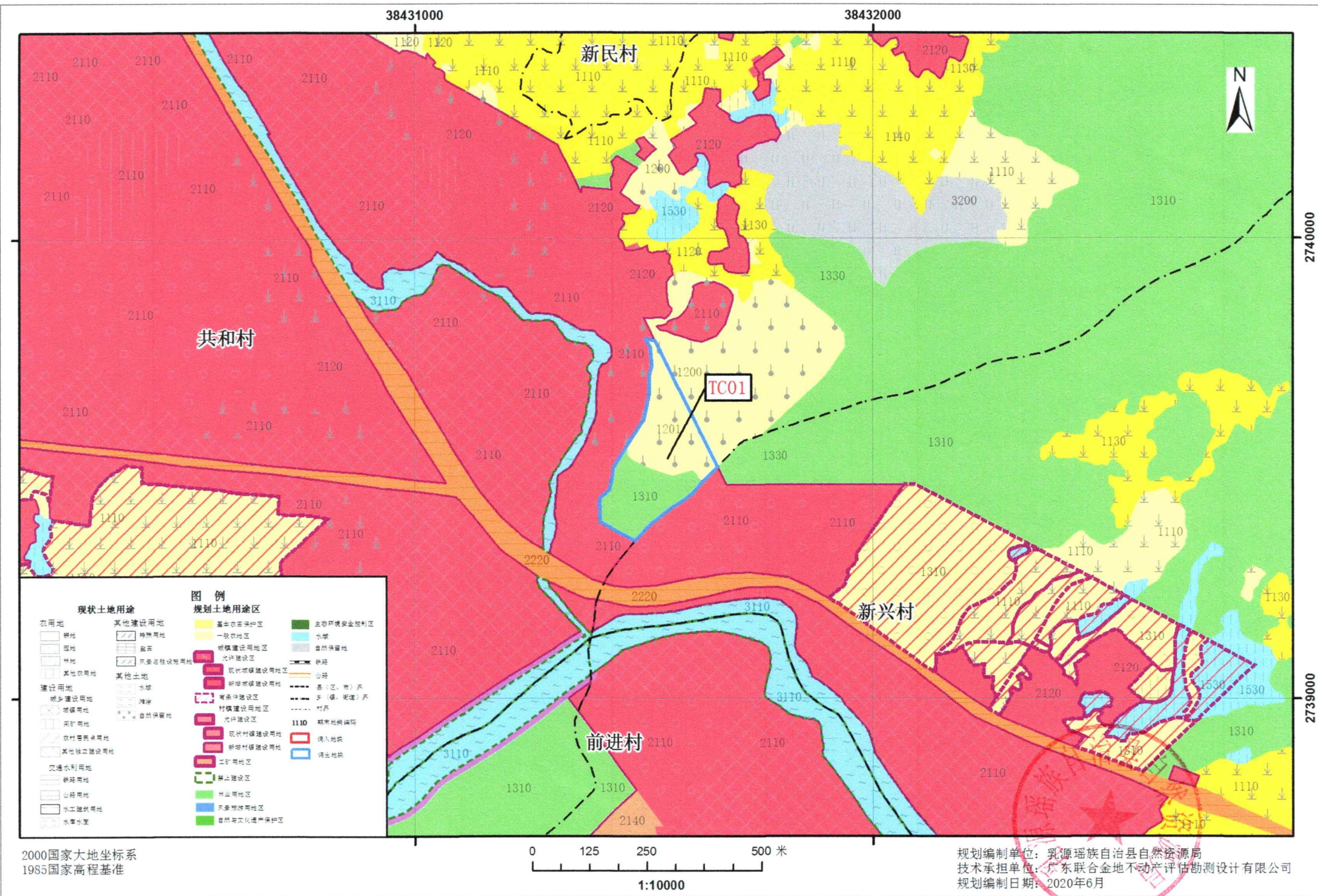
现状土地用途		图例	
农用地	耕地	基本农田保护区	生态环境安全控制区
园地	林地	一般农地区	水域
其他农用地	其他土地	城镇建设用地区	自然保护地
建设用地	城镇用地	允许建设区	铁路
农村宅基地	其他建设用地	有条件建设区	公路
其他独立建设用地	交通水利用地	村镇建设用地区	县(区、市)界
铁路用地	公路用地	允许建设区	乡(镇、街道)界
水工建筑用地	水事水置	现状城镇建设用地区	村界
		新增城镇建设用地区	1110 耕地地类编码
		有条件建设区	调入地块
		村镇建设用地区	调出地块
		工业用地	
		禁止建设区	
		林业用地	
		风景名胜用地	
		自然与文化遺產保护区	

2000国家大地坐标系  
1985国家高程基准

0 125 250 500 米  
1:10000

规划编制单位: 乳源瑶族自治县自然资源局  
技术承担单位: 广东联合金地不动产评估勘测设计有限公司  
规划编制日期: 2020年6月

# 韶关市乳源瑶族自治县乳城镇调出地块土地利用规划图（调整后）

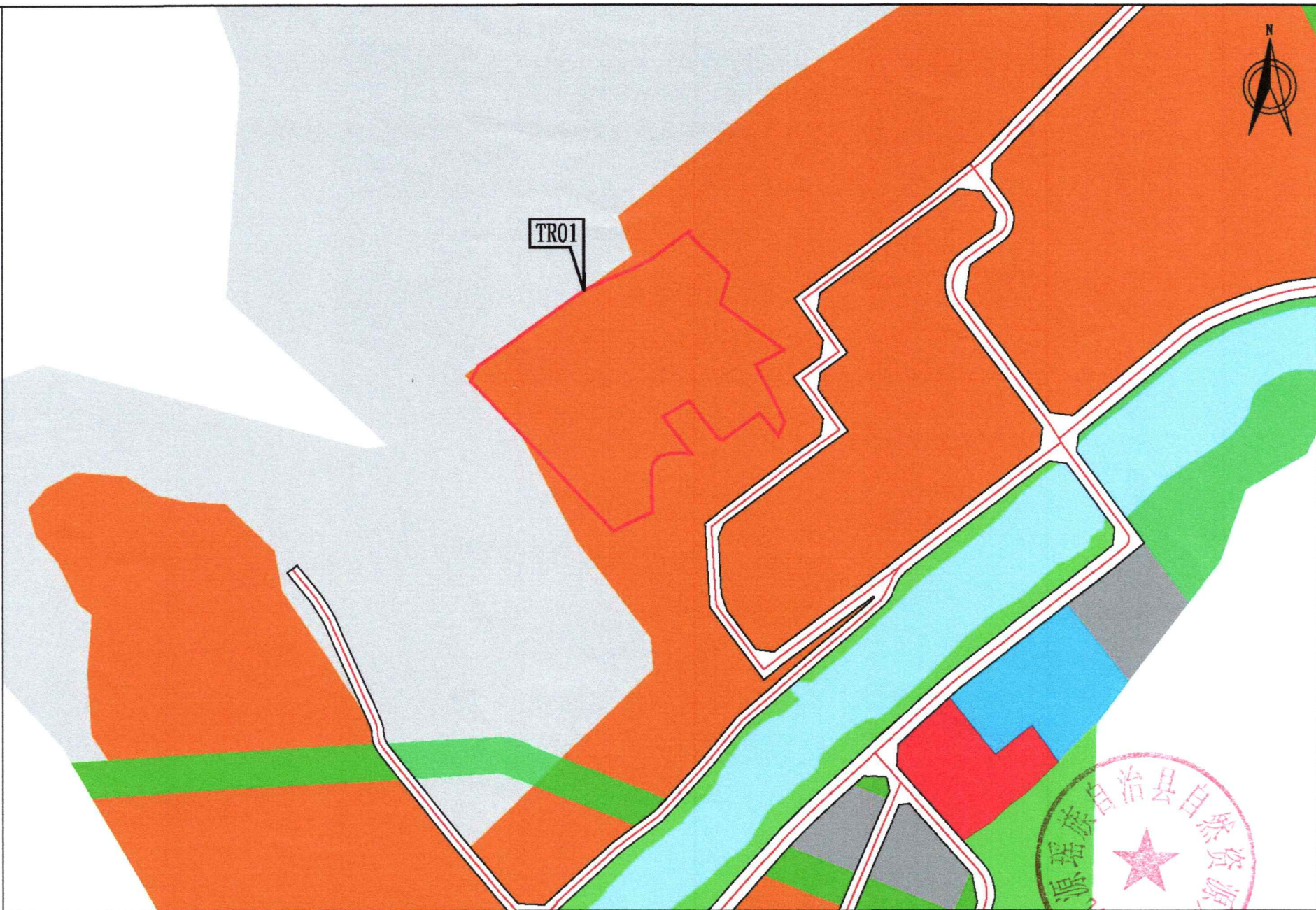




# 乳源瑶族自治县城市总体规划（2015-2035）土地利用规划图（局部图）TR01

## 图例

- R1 一类居住用地
- R2 二类居住用地
- R22 幼儿园用地
- R3 三类居住用地
- BR 商住混合用地
- A1 行政办公用地
- A2 文化设施用地
- A3 教育科研用地
- A4 体育用地
- A5 医疗卫生用地
- A6 社会福利用地
- A7 文物古迹用地
- A9 宗教用地
- B1 商业用地
- B12 批发市场用地
- B2 商务用地
- B3 康体娱乐用地
- B4 公用设施营业网点用地
- B9 其他服务设施用地
- M2 二类工业用地
- M3 三类工业用地
- W1 一类物流仓储用地
- S3 交通枢纽用地
- S4 交通场站用地
- U1 供应设施用地
- U2 环境设施用地
- U3 安全设施用地
- U9 其他公用设施用地
- G1 公园绿地
- G2 防护绿地
- G3 广场绿地
- H14 村庄建设用地
- H2 区域交通设施用地
- H3 区域公用设施用地
- H4 特殊用地
- H5 采矿用地
- H9 其他建设用地
- E1 水域
- 铁路线



2000国家大地坐标系  
1985国家高程基准

制图日期：2020年8月

# 乳源瑶族自治县城市总体规划（2015-2035）土地利用规划图（局部图）TR02

## 图例

- R1 一类居住用地
- R2 二类居住用地
- R22 幼儿园用地
- R3 三类居住用地
- BR 商住混合用地
- A1 行政办公用地
- A2 文化设施用地
- A3 教育科研用地
- A4 体育用地
- A5 医疗卫生用地
- A6 社会福利用地
- A7 文物古迹用地
- A9 宗教用地
- B1 商业用地
- B12 批发市场用地
- B2 商务用地
- B3 康体娱乐用地
- B4 公用设施营业网点用地
- B9 其他服务设施用地
- M2 二类工业用地
- M3 三类工业用地
- W1 一类物流仓储用地
- S3 交通枢纽用地
- S4 交通场站用地
- U1 供应设施用地
- U2 环境设施用地
- U3 安全设施用地
- U9 其他公用设施用地
- G1 公园绿地
- G2 防护绿地
- G3 广场绿地
- H14 村庄建设用地
- H2 区域交通设施用地
- H3 区域公用设施用地
- H4 特殊用地
- H5 采矿用地
- H9 其他建设用地
- E1 水域
- 铁路线



2000国家大地坐标系  
1985国家高程基准

制图日期：2020年8月